

N°4

Septembre 2024



Pays Gentiane

Communauté de Communes

La Lettre d'Infos

DE LA COMMUNAUTÉ DE COMMUNES
DU PAYS GENTIANE



Place de la gare
15400 RIOM-ES-MONTAGNES
Tél : 04.71.78.29.50

Au sommaire...

02 | Le mot de la Présidente
03 | Environnement
04-07 | Petites Villes de Demain
08-11 | Social

12-15 | Développement et attractivité
16-18 | Culture
19 | Informations générales
20 | Espace France Service



<http://www.pays-gentiane.com>



Communauté de Communes
du Pays Gentiane



EDITO

La Communauté de communes du Pays Gentiane est ravie de vous retrouver au travers de la quatrième édition de sa lettre d'informations ! L'année 2024 arrive presque à sa fin et nos services continuent d'œuvrer pour le développement de notre territoire et l'amélioration du cadre de vie de ses habitants.

Environnement, social, services, habitat, développement économique, attractivité, tourisme, culture, numérique, cadre de vie, santé, enfance-jeunesse... Les champs d'actions de la Communauté de communes sont multiples et nous travaillons sans relâche au développement de ceux-ci afin de promouvoir notre territoire, de maintenir un environnement sain et agréable pour les habitants et de leur offrir un service public de qualité répondant aux besoins de chacun et permettant au Pays Gentiane de rayonner et d'être attractif.

L'environnement et le patrimoine naturel demeurent parmi nos priorités. Il est essentiel, à tous les niveaux, de mettre en œuvre tous les efforts possibles pour préserver nos espaces naturels, réduire notre impact sur l'environnement et de favoriser le bien-être de notre biodiversité. Pour cela, la Gestion des Milieux Aquatiques et la Prévention des Inondations (GEMAPI) rentre plus que jamais dans l'opérationnalité avec les premiers travaux réalisés. Les déchetteries sont aussi au cœur des réflexions et font l'objet d'un important investissement de la Communauté de communes afin d'en améliorer le fonctionnement, l'accès et les conditions de collecte.

L'offre de services à la population, notamment aux familles et à la jeunesse est également un point d'orgue de notre politique. Que ce soit avec les assistantes sociales du Centre Local d'Information et de Coordination (CLIC) qui vous accompagnent dans le maintien à domicile et l'accès aux aides, avec les structures enfance-jeunesse qui s'occupent de vos enfants et de vos jeunes ou encore avec le bouquet de services proposés par nos agents de l'Espace France Service et notre conseillère numérique, nous travaillons chaque jour pour maintenir nos actions à vos côtés et dans la recherche constante d'en améliorer l'efficacité et l'accessibilité.

Nous continuons notre engagement en faveur du développement culturel en Pays Gentiane en maintenant une politique de gratuité et une programmation éclectique, riche et surtout, présente sur l'ensemble des communes de notre territoire. Après une année 2023-2024 de test et de transition, les élus du territoire ont pris la décision de maintenir la mise en œuvre bipartite et de repartir pour trois belles saisons avec l'Association « La P'tite Châtaigne » dont le bilan est globalement très positif.

Le projet phare du Pays Gentiane, né du dispositif « Petites Villes de Demain » et de notre « Convention Territoriale Globale » amorce, dès cette fin d'année, sa phase opérationnelle et devrait voir les premiers travaux démarrer cet automne. C'est avec une réelle fierté et une farouche volonté de développement de notre territoire, que ce projet prend forme dans le centre-bourg de Riom-ès-Montagnes. L'amélioration des services à l'ensemble des usagers et habitants du Pays Gentiane et, plus particulièrement aux jeunes et aux familles, est l'une des priorités de la collectivité et nous ne pouvons que nous réjouir de l'avancée de ce projet.

Bonne rentrée à tous et une agréable fin d'année.
Bonne lecture,

Valérie CABECAS,
Présidente de la Communauté de Communes
du Pays Gentiane



Les premiers travaux GEMAPI réalisés au Claux !

En septembre 2023, dans le cadre d'un appel à projet lancé par l'Agence de l'Eau Adour-Garonne, des travaux de restauration de la zone humide du Chambon se sont déroulés sur la commune du Claux.

Sur des parcelles communales, le projet a consisté à arraser les digues de l'ancien plan d'eau qui n'existait plus et reméandrer les ruisseaux qui alimentent la Petite Rhue.

En reconnectant la zone humide via la suppression des digues latérales, la rivière retrouve un espace de débordement dans cette zone dédiée, permettant de réduire le risque inondation dans le bourg.

Les travaux ont également pour effets bénéfiques de restaurer les fonctionnalités naturelles de la zone humide (épuration de l'eau, soutien à l'étiage...) et de reconnecter du linéaire de ruisseau ; favorisant l'accès à des zones favorables pour la reproduction de la truite.

Ces travaux, financés en grande partie par l'Agence de l'eau Adour Garonne et la Fédération Départementale pour la Pêche et la Protection des Milieux Aquatiques du Cantal, permettent de répondre aux objectifs de préservation de la ressource en eau de notre territoire.

L'année 2024 a permis d'engager la deuxième phase du projet qui consiste à valoriser le site via des aménagements de communication et d'animation. Dans ce cadre, une classe de BTS Gestion et Protection de la Nature du lycée agricole Henri Queuille de Neuvic a travaillé à l'élaboration de supports pouvant être installés sur le site et permettant l'accueil du grand public.

Afin de récolter les avis des habitants de la vallée, un questionnaire a été proposé par les étudiants. Une réunion publique de restitution a été réalisée au mois de février, réunissant une vingtaine de personnes autour de ce moment convivial.

Les aménagements de mise en valeur du site seront réalisés au premier trimestre 2025.



Nouvelle collaboratrice

Depuis le 1er mai dernier, nous sommes ravis d'accueillir Elsa Tarrisson en tant qu'animatrice du « Contrat Eau et Climat Sources Dordogne Rhue ». Originaire de l'Est Cantal et diplômée d'une licence professionnelle dans le domaine de la gestion des milieux naturels, c'est après diverses expériences au PNR de Millevaches en Limousin, au Syndicat Interdépartemental de Gestion de l'Alagnon et à Hautes Terres Communauté qu'elle rejoint l'équipe de la Communauté de Communes du Pays Gentiane. Ses missions sur notre territoire incluront la coordination des initiatives visant à protéger et à gérer durablement nos ressources en eau, tout en tenant compte des défis posés par le changement climatique.

Un Contrat Eau et Climat, QUESACO ?

Le « Contrat Eau et Climat » est un outil de l'Agence de l'Eau, mis en place pour 5 ans à l'échelle d'un bassin versant, ayant pour but de répondre aux attentes de la Directive Cadre européenne sur l'Eau notamment en termes de réduction des pollutions diffuses et d'entretien ou restauration des milieux aquatiques. Il aborde des thèmes divers tels que la qualité de l'eau dans les cours d'eau et les milieux aquatiques, les enjeux quantitatifs, la morphologie des ruisseaux ou encore la résilience du territoire face aux impacts climatiques. Cette démarche rassemble différents acteurs comme les collectivités, les partenaires techniques, les agriculteurs, les pêcheurs, les sylviculteurs et autres usagers du territoire. Elle a pour but d'élaborer et mettre en œuvre des actions concrètes afin de coordonner les efforts et d'assurer une gestion intégrée et durable de l'eau, tout en s'adaptant aux changements environnementaux.



LE PROJET DU FUTUR PÔLE INTERCOMMUNAL AVANCE !

Rappel de la démarche Petites Villes de Demain :

En avril 2021, la Communauté de communes du Pays Gentiane et les communes de Condat et de Riom-ès-Montagnes ont signé, avec l'Etat et le Conseil Départemental du Cantal, une convention d'adhésion au programme « Petites Villes de demain » dont elles étaient lauréates.

Ce dispositif a pour objectif global d'accompagner les villes de moins de 20 000 habitants exerçant des fonctions de centralités mais présentant des signes de fragilités et à donner aux territoires, les moyens de concrétiser les projets de revitalisation pour redevenir des villes dynamiques où il fait bon vivre et respectueuses de l'environnement. Concrètement, il s'agit pour les collectivités de trouver les réponses à de nombreuses problématiques afin d'améliorer la qualité de vie des habitants du Pays Gentiane, de favoriser l'installation de nouvelles populations sur le territoire et capter d'avantage les flux touristiques.

Le projet de création du « Pôle Intercommunal des Services et de la Famille du Pays Gentiane » se concrétise en 2024

En 2021, une étude conjointe à la démarche « Petites Villes de Demain » et à celle de l'écriture de la nouvelle « Convention Territoriale Globale » a été menée afin de permettre au territoire de qualifier et d'améliorer l'offre de services à la population, notamment des familles, et ses réponses aux besoins multigénérationnels. Cette étude a conclu en la nécessité de valoriser les services existants, trop peu lisibles pour les habitants et usagers du territoire, et de trouver de nouveaux espaces pour répondre aux engagements à venir pris avec la CAF et la MSA, dans le cadre de la CTG.

Aussi, après un travail de réflexion, il a été acté la création d'un pôle central intercommunal, rayonnant, permettant de proposer à l'ensemble des habitants, un guichet unique bien identifié de tous, regroupant l'ensemble des services aux familles, un pôle permettant de regrouper les services existants tels que l'ALSH, le RPE, le CLIC, le conseiller numérique et de trouver des espaces pour installer les nouveaux pôles comme l'espace d'accueil Enfants-Parents, l'espace ados...

Au fur et à mesure des échanges, il a été validé le glissement de l'ensemble des services de la Communauté de communes du Pays Gentiane présents dans l'actuelle gare : L'Espace France Service ainsi que les bureaux administratifs de la collectivité.

Il s'agit donc de mettre en place une réflexion globale qui permettra aux deux centralités de retrouver et d'affirmer leur rôle de moteur au cœur de la Communauté de communes. C'est un programme « cousu-main » qui reconnaît à chaque territoire ses enjeux propres, ajuste les moyens mobilisables et mise sur l'implication citoyenne et l'innovation. Ainsi, chaque territoire peut développer et affiner ses actions selon différentes thématiques et peut flécher ses interventions, sur : le soutien et développement des commerces et des services ; la valorisation du patrimoine et de la culture ; la mobilité et l'accessibilité pour tous ; l'amélioration du cadre de vie et la réflexion autour des services publics ; la mise en valeur du parc bâti et l'amélioration de l'habitat ; la prise en compte de la transition écologique et énergétique du territoire ; le développement de l'offre de services aux jeunes, familles et personnes âgées ; l'implication citoyenne ; (...)

Après une année 2021 qui s'est consacrée au diagnostic du territoire et des besoins, l'année 2022 a permis l'écriture des plans guides d'actions et de la définition des périmètres d'intervention.

Enfin, le 12 janvier 2023, les trois collectivités se sont retrouvées, aux côtés de la Préfecture du Cantal et du Département, pour signer la Convention d'Opération de Revitalisation de Territoire (ORT), afin de s'engager ensemble dans la mise en œuvre des différentes actions.

Ainsi, le site se positionnerait comme un véritable pôle intercommunal regroupant l'ensemble des services dédiés à tous les habitants et usagers du territoire et avec une branche « famille-jeunesse » prononcée.

Grâce à la démarche PVD et à l'identification des bâtiments vacants en phase de diagnostic, il a été jugé pertinent et judicieux d'intégrer ce projet au sein de l'aile vacante du collège Georges Bataille, en plein cœur du centre-bourg de Riom-ès-Montagnes.

Une étude de programmation a été lancée en début d'année 2022 afin de permettre aux élus et techniciens de la Communauté de communes de mieux se représenter ce projet et de trouver les meilleures réponses d'agencement des services en fonction des besoins de tous et des attentes du public. L'architecte sélectionné est le cabinet ESTIVAL ARCHITECTURE (Aurillac) qui a démarré son étude au mois de juillet 2023.

Un projet soutenu par de nombreux partenaires :

Le futur Pôle Intercommunal des Services et de la Famille du Pays Gentiane est un véritable projet de territoire qui se veut structurant et rayonnant et qui aura pour objectif d'améliorer l'offre de services à la population et de concourir à l'attractivité de notre territoire, notamment en offrant un espace conséquent aux familles et à la jeunesse.

Mais qui dit grand projet d'envergure, dit également gros effort financier. La Communauté de communes du Pays Gentiane fait le nécessaire en rééquilibrant temporairement certaines de ses lignes de financement afin d'être en mesure de porter ce projet au service de tous. Fort heureusement, elle peut compter sur l'engagement de nombreux partenaires, notamment d'un point de vue financier. Etant donné que le futur Pôle Intercommunal des Services et de la Famille du Pays Gentiane découle directement de la Convention CTG avec les services de la CAF et est en lien avec le dispositif « Grandir en milieu Rural » avec ceux de la MSA, le projet bénéficie déjà de la somme de 750 000,00€ de la part de la CAF 15. De leur côté, la Région Auvergne-Rhône-Alpes (dans le cadre du Contrat Région) et le Département du Cantal (dans le cadre du contrat Cantal Développement) apportent également leur soutien, au vu de l'importance du projet de son rayonnement, avec des subventions respectives de 150 000,00€ et de 619 000,00€. Bien entendu, l'Etat a été sollicité et accompagne le projet à hauteur de 809 551,00€ au titre du Fonds Vert.

Ces différents positionnements financiers, sans parler de l'accompagnement technique tout au long du projet, démontrent l'intérêt du projet et l'engouement qu'il suscite, même au-delà des frontières du Pays Gentiane.

Il permettra à notre territoire de rayonner à l'échelle départemental et de créer de nouveaux liens et de nouveaux partenariats avec les services basés à Aurillac ou dans les deux sous-préfectures.

Un projet intégré dans une réflexion d'ensemble :

La réflexion autour du projet du Pôle Intercommunal des Services et de la Famille ne se limite pas uniquement à l'aile vacante du collège. En effet, en libérant la gare via le transfert de tous les services, la Communauté de communes du Pays Gentiane a également réfléchi à la future utilisation de l'actuelle Gare. Il est évident que le projet n'est pas de rénover un bâtiment vacant pour en rendre un autre inutilisé.

Aussi, la Gare de Riom-ès-Montagnes pourrait se voir renforcer le pôle culturel et patrimonial en entrée de bourg en accueillant de nouveaux services culturels, comme par exemple, les nouveaux locaux de l'antenne de l'école de musique du Haut-Cantal. En effet, il serait tout à fait pertinent de l'intégrer à cet espace au vu de sa grande proximité avec le cinéma intercommunal, le musée numérique de la Micro-Folie mais également le train touristique Gentiane Express. Les locaux, restaurés il y a peu, permettront de proposer aux élèves des espaces de qualité avec des salles de répétitions individuelles et des espaces communs. La Place de la Gare, qui devrait perdre petit à petit son utilisation de parking, pourra favoriser les répétitions en extérieur au plus grand plaisir des passants.

Lorsque les locaux de la Gare seront libérés à la fin des travaux et que l'école de musique du Haut-Cantal pourra y intégrer son antenne, il sera alors possible pour la municipalité de Riom-ès-Montagnes d'entamer la phase 2 du projet de requalification de la place de la Mairie et de ses abords. En effet, le projet de rénovation de l'aile du collège est intégré dans un projet plus large qui visera à réfléchir aux places avant et arrière de la mairie. Cette réflexion se portera sur les mobilités, les espaces publics et bien entendu, les places de stationnement. L'activité de l'aile du collège va forcément venir augmenter les flux et il s'agira de trouver rapidement des solutions de stationnement complémentaires afin de répondre aux besoins des usagers. Parmi ces solutions, la destruction du bâtiment derrière la mairie (accueillant actuellement l'école de musique) permettra de repenser totalement la place arrière de la mairie en offrant de nouvelles places de parking dans un espace organisé, de qualité et végétalisé.

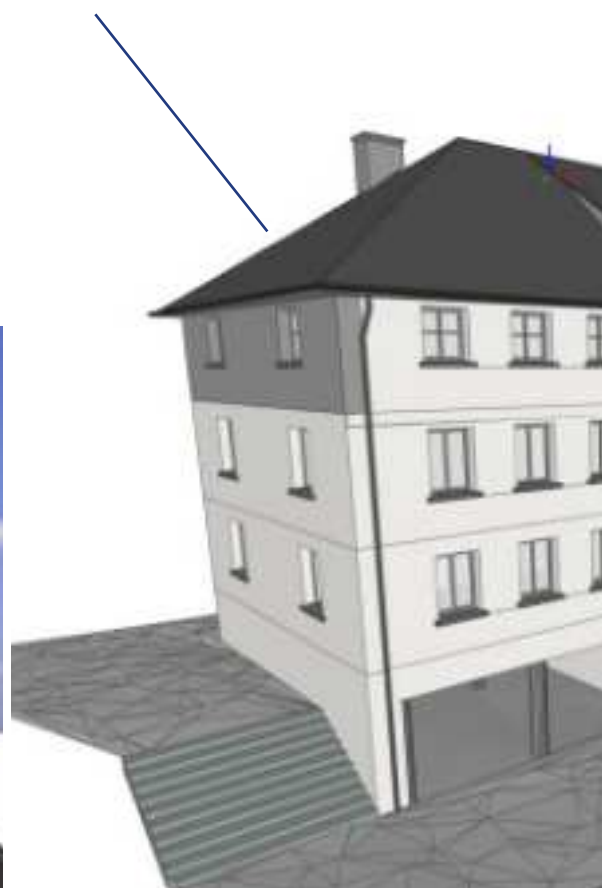


LE « PÔLE INTERCOMMUNAL DES SERVICES ET DE LA FAMILLE » EN BREF

La Communauté de communes du Pays Gentiane est en passe d'acquiescer l'aile vacante du collège Georges Bataille auprès de la municipalité de Riom-ès-Montagnes. Parallèlement, depuis le démarrage du maître d'œuvre, le projet s'est affiné dans sa configuration et la projection de son fonctionnement. De nombreux échanges avec les différents services de l'Etat, des pompiers, du Département, du collège ou encore des Architectes des Bâtiments de France ont permis au cabinet Estival d'affiner le projet et de réfléchir à un pôle cohérent où chaque service trouverait sa place afin de répondre au mieux aux besoins de chacun des publics concernés.

LE REZ-DE-CHAUSSÉE

Le rez-de-chaussée viendra accueillir les nouveaux espaces dévolus à l'Espace France Services, aux permanences et à l'espace numérique. En effet, l'idée est d'offrir en quelque sorte, un guichet unique de services à l'ensemble de la population. Il a donc été évident d'y positionner notre EFS comme accueil principal et vitrine de notre nouvel espace intercommunal.



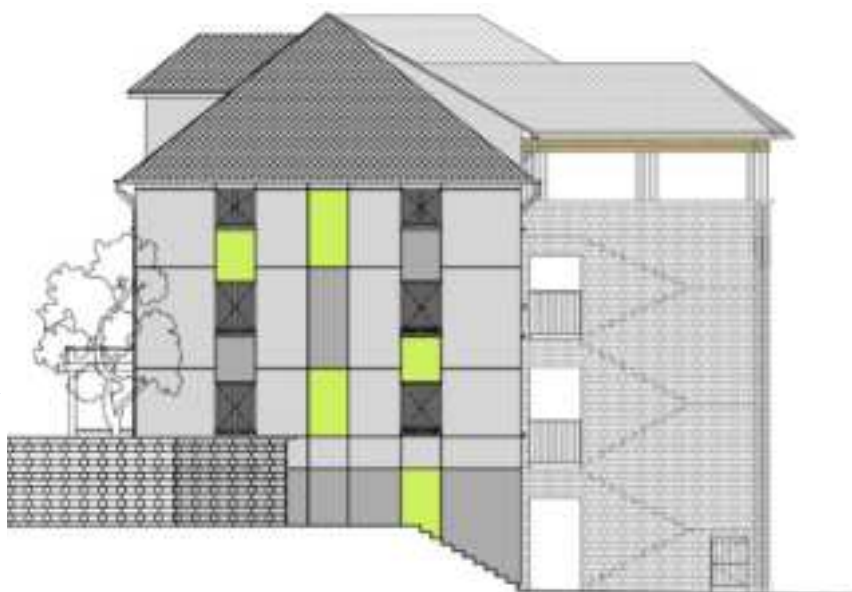
PROPOSER AUX USAGERS DES ESPACES DE QUALITÉ

De plus, l'espace offert par le bâtiment de l'aile du collège permettra d'augmenter les locaux de l'EFS en proposant des conditions d'accueil et de services optimisées et améliorées vis-à-vis du site actuel. L'augmentation des espaces permettra alors d'ouvrir de nouvelles salles de permanences visant à développer nos partenariats avec les services éloignés et d'augmenter le nombre de permanences. Toujours dans un souci d'amélioration de l'offre de services, les deux bureaux du CLIC du Haut-Cantal seront intégrés dans ce niveau afin de parfaire les conditions d'accueil. Enfin l'espace numérique animé par notre Conseillère Numérique, Angélique Morin, sera réorganisé pour proposer aux usagers des espaces de qualité avec une salle de groupe mais également des espaces individuels plus confidentiels.



Côté rez-de-cour, un espace sera dévolu à la jeunesse puisqu'il viendra accueillir l'Accueil de Loisirs Sans Hébergement (ALSH) qui quittera, de son côté, l'école primaire publique de Riom-ès-Montagnes. Ce déménagement permettra une meilleure visibilité du service et des conditions de fonctionnement plus simples. L'espace accueillera des salles d'activités pour chacune des tranches d'âges ainsi qu'une salle de sieste adaptée aux besoins des plus petits. En vis-à-vis, l'actuel préau sera fermé pour accueillir le futur espace ados.

En effet, il s'agit là d'un service que la Communauté de communes s'est engagée à ouvrir dans le cadre de la convention signée avec les services de la CAF. Animé par un référent ados, cet espace permettra d'offrir un lieu adapté, protégé et agréable à nos adolescents qui pourront s'y retrouver pour des activités dans l'espace foyer, construire et participer à des projets sur le territoire ou encore organiser la programmation de leurs sorties ludiques ou pédagogiques dans l'espace de travail (accueil d'intervenants et de professionnels sur des thématiques spécifiques, création et développement de projets en faveur du territoire, programmation de sorties ou d'activités en lien avec le référent ados, aide aux devoirs, ...).



Au-dessus du niveau dévolu à l'espace France Services, le niveau se partagera entre d'une part les bureaux administratifs de la Communauté de communes du Pays Gentiane qui quitteront la gare. Et, d'autre part, le Relais Petite Enfance qui sera transféré depuis la mairie de Riom-ès-Montagnes dans la même optique de visibilité et de fonctionnalité que pour l'ALSH. Le RPE sera complété par une Lieu d'Accueil Enfants Parents (LAEP) qui aura pour vocation d'offrir aux parents, aux familles et aux enfants, un espace d'expression, d'écoute, d'information et de sensibilisation via des ateliers, des rendez-vous personnalisés ou encore des interventions de professionnels du secteur.

DERNIER ÉTAGE

Enfin, le dernier étage viendra accueillir les bureaux hiérarchiques de la Communauté de communes du Pays Gentiane ainsi qu'une grande salle de réunion permettant de programmer les Conseils Communautaires, les bureaux et commissions ou encore des ateliers et animations organisés par les différents services présents dans le Pôle ainsi que leurs partenaires.



SOCIAL

CLIC

Action « La Santé à tout bout de chant » à Menet le vendredi 5 avril 2024

En partenariat avec l'ARSEPT Auvergne, la communauté de Communes Pays Gentiane et la commune de Menet, le CLIC du Haut-Cantal a contribué à la mise en place d'une action de prévention gratuite pour les personnes à partir de 55 ans sur la commune de Menet.

Ce temps fort a permis de réunir une cinquantaine de personnes qui sont venues à la rencontre des artistes de l'Atelier Musique situé également sur la commune de Menet qui propose tout au long de l'année la pratique de différents instruments de musique aux petits et grands musiciens en herbe. Cet échange innovant et enrichissant a permis l'exploration des bienfaits du chant sur la santé physique mais aussi mentale. Outre la présence de l'Atelier musique, ce sont aussi une infirmière et une pédagogue de la voix qui ont spécialement fait le déplacement pour nous apporter leur savoir et leurs conseils santé adaptés. Nous remercions la totalité des professionnels engagés ainsi que la présence de nos nombreux participants tout comme celle des élèves et enseignants de l'école du Sacré Cœur de Riom-ès-Montagnes qui par leur intervention ont davantage encore permis la réussite de cette journée

Bilan Activité sur l'année 2023

Le mardi 4 juin 2024 s'est tenu comme chaque année le bilan d'activité du CLIC du Haut-Cantal, les deux assistantes sociales ont notamment fait remonter les données importantes de l'année 2023.

Pour rappel, le CLIC du Haut-Cantal est un service gratuit et spécialisé pour les personnes à partir de 60 ans pour toutes les questions liées à la perte d'autonomie ainsi qu'au maintien à domicile.

Ce service a un périmètre géographique important puisqu'il intervient sur la totalité de la communauté de communes Pays Gentiane, la totalité de la communauté de communes Sumène Artense et également sur les communes de Marcenat et Montgreleix.

L'année 2023 a notamment permis l'accompagnement de 409 personnes, parmi celles-ci, 274 personnes avaient déjà été accompagnées par le CLIC et 135 personnes y ont fait appel pour la première fois par le biais de 573 entretiens pour la majorité réalisés au domicile des personnes accompagnées. Cette rencontre a aussi permis de cibler les principaux organismes en lien avec ce service comme le Conseil Départemental du Cantal mais également la Carsat Auvergne.



QUOI DE NEUF EN PAYS GENTIANE ?



Outre l'accompagnement individuel proposé aux personnes à partir de 60 ans, le CLIC du Haut-Cantal a également retracé les actions collectives proposées sur la totalité de leur périmètre d'intervention avec 6 actions collectives de prévention totalement gratuites pour leurs bénéficiaires.

En Pays Gentiane, il a notamment été proposé un atelier écriture « Les Vieilles Plumes » à Riom-ès-Montagnes animé par Angélique MORIN, conseillère numérique à la communauté de Communes du Pays gentiane ainsi qu'un stage nutrition sur la commune de Valette en partenariat la mutualité Française Auvergne Rhône-Alpes.

Atelier à venir « Séniors connectés, je me protège des cybers arnaques et escroqueries »

Le CLIC du Haut-Cantal en partenariat avec Angélique MORIN, conseillère numérique à la communauté de Communes du Pays Gentiane vient à votre rencontre sur la commune de Condat. Un atelier gratuit à destination des séniors du territoire sera proposé à partir du mois de septembre à la maison de santé de Condat, une réunion d'information est organisée le Mardi 17 septembre de 10h à 12h pour renseignements et inscriptions. Par la suite plusieurs séances collectives seront mises en place le mardi matin avec la possibilité d'ateliers plus individualisés l'après-midi avec Angélique MORIN

La micro-crèche affiche complet !

Parole d'Agnès Gremillet, responsable de la Micro-Crèche :

« Les enfants ont le plaisir d'utiliser nos nouvelles structures extérieures (toboggan, cabane) ; ainsi que des vélos, draziennes, trotteurs tout neufs. Pour les belles journées ensoleillées, nous pouvons désormais également leur proposer des jeux d'eau, pour leur plus grand bonheur.

Nous avons mis en place des « café-parents », pour informer, rassurer, répondre aux questions des parents dont les enfants sont accueillis à la micro-crèche. Différents thèmes sont abordés tel que : l'alimentation, le sommeil, la psychomotricité... et animés par Madame Audrey RETHORE, puéricultrice.

Des temps « passerelle » ont été organisés avec l'école maternelle POMPIDOU afin que les enfants inscrits dans cette école puissent y faire des heures d'immersion, accompagnés d'une professionnelle de la micro-crèche, avant leur rentrée de septembre. Les mêmes temps « passerelle » sont mis en place avec le centre de loisirs pour les enfants qui, après avoir quitté la micro-crèche, iront les mercredis ou pendant les vacances scolaires au centre de loisirs.

Nous avons eu le plaisir d'accueillir, le 1er juin 2024, notre nouvelle référente santé : Mme Audrey RETHORE.

Les préinscriptions à la micro-crèche se font dorénavant, uniquement auprès de Mme Hélène CANAL, responsable du RPE (Relais Petite Enfance), au 06.40.41.06.42



Ça bouge côté Ados !

Afin de développer les actions à destination de nos adolescents (11-17ans), la Communauté de communes du Pays Gentiane travaille en étroite collaboration avec les services de la CAF et de la SDJES. Ce partenariat va permettre la création d'un « club ados » qui sera conduit par notre nouveau référent ados, Loïc Roussel.

Encore en réflexion et plein développement, cet accueil spécifique visera à leur proposer des activités diversifiées, adaptées à leur âge qui seront, en plus, choisies et organisées avec eux. Un « espace ados » leur sera même mis à disposition dans le futur Pôle Intercommunal des Services et de la Famille du Pays Gentiane et sera composé d'un foyer et d'une salle de travail. Ce nouveau QG des ados sera ouvert en présence du référent ados et leur permettra de se retrouver dans un espace sécurisé et adapté afin de préparer leurs futures activités mais également monter des projets pour les engager pour le territoire du Pays Gentiane et leur laisser la possibilité d'agir pour notre cadre de vie.

Le « club ados » étant en plein développement, ouvrez l'œil sur nos réseaux (Page Facebook : Les Graines de Gentiane », nous vous tiendrons au courant régulièrement de l'avancée de ce projet.

Pour plus de renseignements, vous pouvez joindre le référent ados Loïc ROUSSEL sur le mail ados@pays-gentiane.com ou au 06 85 83 61 28

« Les Graines de Gentiane »

Parole de Sandra Veschambre, responsable de la structure

L'accueil de loisirs se compose de deux structures : L'ALAE ouvert hors vacances scolaires, le lundi, mardi, jeudi et vendredi de 16h30 à 18h30 et le mercredi de 7h30 à 18h30. L'ALSH prend le relais pendant les vacances scolaires de 7h30 à 18h30. L'équipe encadrante est composée de personnes qualifiées.

Depuis le 1er janvier 2024, nous avons mis en place des activités suivies les mercredis matin avec l'aide de Angélique Morin (conseillère numérique), Chalvignac Mélanie (cheffe de projet « petites villes de demain ») et des animateurs du Sytec de Saint-Flour.

La première période a été consacrée à la création de BD sur le sport avec l'aide d'outils numériques (tablette, smartphone, ordinateurs...). Les enfants étaient les héros de leur bande dessinée et vivaient leurs aventures dans les infrastructures sportives de la commune de Riom-ès-Montagnes.

La deuxième période a été axée sur le compostage avec des activités ludiques et la réalisation d'affiches et de flyers pour promouvoir la dernière activité. Pour la dernière activité du cycle, les enfants se sont rendus à la foire le mercredi 10 avril afin d'expliquer à la population le rôle et l'importance du compostage.

La troisième période s'est consacrée à la thématique du patrimoine. Après une présentation de Mélanie sur « Qu'est-ce que le patrimoine ? », les enfants sont partis à la découverte des éléments historiques de Riom-ès-Montagnes au travers d'une grande chasse au trésor. L'objectif final étant de leur faire créer de A à Z, une grande chasse au trésor basée sur le patrimoine de Riom et de la transformer en version numérique grâce à Angélique, afin de la rendre accessible au plus grand nombre durant l'été.

De nombreux projets sont montés également pendant les vacances scolaires. Cette année, nous avons par exemple réalisé une semaine intergénérationnelle avec la maison de retraite Brun Vergeade. Cet été, les enfants ont participé à des mini-séjours (2 jours 1 nuit) : le Lioran pour les maternelles et Vulcania pour le groupe des plus grands. Chaque semaine mettait à l'honneur un thème différent : l'artisanat, les jeux olympiques, le milieu aquatique... ce qui nous a permis de mettre en place différents ateliers et animations pour le plus grand plaisir des petits comme des grands.

**Renseignements au 07.85.84.34.23
ou alsh@pays-gentiane.com**



Relais Petite Enfance du Pays Gentiane

Le RPE est un service de proximité de la communauté de communes du Pays Gentiane dédié à l'accueil du jeune enfant. C'est un lieu d'informations, de rencontres et d'échanges, il s'adresse à la fois aux familles et aux professionnels de l'accueil individuel.

1/ Il accompagne les parents dans leur parcours de recherche d'un mode d'accueil :

- En les informant sur l'ensemble de l'offre d'accueil existante sur le territoire ; depuis 2023, le RPE s'est engagé auprès de la Caf pour une mission renforcée : être guichet unique. Le relais devient l'unique point d'entrée sur le territoire en matière d'information sur l'ensemble des modes de garde et l'unique lieu d'information (LINF) référencé sur le site monenfant.fr, il participe à l'instance d'attribution des places de la micro-crèche « Les petites graines de Gentiane », mise en place de 3 commissions/an.
- En facilitant la mise en relation avec les assistant(e)s maternel(le)s, et le cas échéant avec les gardes d'enfants à domicile ;
- En les accompagnant pour répondre à des besoins spécifiques notamment des solutions en horaires atypiques ;
- En les accompagnant dans leur rôle de particulier employeur.

2/ Il accompagne les assistant(e)s maternel(le)s : en organisant des ateliers

- En les informant sur le cadre d'exercice du métier ;
- En les accompagnant dans leurs démarches d'inscription et de déclaration sur monenfant.fr (site géré par la CAF) ;
- En proposant des temps d'échanges entre assistant(e)s maternel(le)s sur leurs pratiques professionnelles ;
- En facilitant leur départ en formation continue ;
- En organisation des ateliers d'éveil pour les enfants accueillis par les professionnels ; le RPE du Pays Gentiane est itinérant et propose ces ateliers sur différentes communes : Riom-ès-Montagnes, Condat, Cheylade, Menet, Saint-Amandin.



Activités proposées : éveil musical avec Sophie VASSALLI, ateliers nature avec Sandrine FOUILLOUX (Animatrice nature et jardin en agroécologie), motricité au dojo, éveil à la lecture avec la médiathèque de Riom, spectacles de la saison culturelle du Pays Gentiane, yoga avec Audrey RETHORE (puéricultrice, accompagnante périnatale holistique), pique-nique, activités manuelles, goûter de Noël, jardinage...

3/ Il promouvoit le métier d'Assistant(e) Maternel(le)

Le territoire du Pays Gentiane est confronté, comme à l'échelle départementale voir même nationale, à la chute du nombre d'Assistant(e)s Maternel(le)s : départs à la retraite, reconversion professionnelle, et un faible taux d'installation de nouveaux-elles assistant(e)s maternel(le)s. Le Conseil Départemental, la CMSA, la CAF du Cantal et le réseau des RPE du Cantal ont élaboré des affiches et une plaquette de promotion du métier d'assistant(e) maternel(le)



Zoom sur : le projet de MAM sur Condat

Depuis 2010, les assistant(e)s Maternel(le)s agréé(e)s ont la possibilité de se regrouper et d'exercer leur métier en dehors de leur domicile, dans des locaux appelés « Maisons d'assistants maternels » (MAM). Dans une MAM, les parents sont les employeurs directs des assistant(e)s Maternel(le)s qui y accueillent leurs enfants et ceux-ci bénéficient des mêmes droits, avantages et obligations que ceux prévus par les dispositions légales et conventionnelles applicables aux assistant(e)s Maternel(le)s accueillant des enfants à leur domicile.

Deux assistant(e)s Maternel(le)s installées sur la commune de Condat : Stéphanie LARRE et Céline LEGAY ALVARO ont ce projet commun de monter une MAM.

Questions posées par l'animatrice RPE du Pays Gentiane à Stéphanie LARRE :

« Pourquoi faites-vous ce métier ? »

« J'ai choisi ce métier par amour des enfants et parce que j'ai pleinement conscience des enjeux de la petite enfance. Qu'elle exerce à son domicile ou en MAM, l'assistante maternelle joue un rôle essentiel auprès des tout-petits car elle participe activement et quotidiennement à leur éveil, leur développement harmonieux tout en leur garantissant la sécurité, un épanouissement affectif, moteur, social et intellectuel. On ne s'improvise pas assistante maternelle. »

« Pourquoi voulez-vous travailler en MAM ? »

« Céline et moi nous nous connaissons depuis presque 10 ans. Près de Bordeaux, nous exerçons le métier d'assistante maternelle chacune de notre côté, mais nous sommes toujours restées proches, avec ce besoin de partager régulièrement nos expériences professionnelles. Céline et moi partageons la même passion et le même enthousiasme à nous occuper des enfants, à les accompagner dans leur épanouissement et les guider vers l'autonomie. Il nous paraissait intéressant de travailler ensemble au sein d'une MAM afin de :

- Mutualiser nos compétences et nos valeurs éducatives pour permettre aux enfants d'échanger avec les autres pour accéder à la socialisation ;
- Inciter d'autres assistants maternels à s'installer ;
- Pallier une offre manquante »

« Pourquoi êtes-vous venue vous installer à Condat ? »

« Mon fils aîné voulait poursuivre ses études dans le Cantal. Il n'était pas envisageable de le laisser partir seul du fait de ses particularités. J'ai donc choisi de quitter la Gironde afin de le suivre dans le Cantal. J'avais très peur de ne pas pouvoir y exercer mon métier. J'ai contacté plusieurs RPE et celui du Pays de Gentianes m'a orienté immédiatement vers la commune de Condat. Ce sont les bras grands ouverts que les élus ont souhaité me rencontrer. La commune a vraiment mis tout en œuvre pour faciliter notre arrivée et mon installation en tant qu'assistante maternelle. »

Questions posées par l'animatrice RPE à Céline LEGAY ALVARO :

« Pourquoi faites-vous ce métier ? »

J'ai choisi de devenir assistante maternelle il y a 11 ans, lorsque je cherchais du travail, ma fille Emma venait de naître, impossible de trouver une assistante maternelle correspondant à mes valeurs. De ce fait j'ai fait le choix de devenir assistante maternelle et ce fut une révélation pour moi.

« Pourquoi voulez-vous travailler en MAM ? »

Nous avons choisi avec Stéphanie de partir travailler en Mam afin de "rendre notre maison" à notre famille. Personnellement je le fais pour avoir cette sensation de déboucher, de sortir de ma maison et ne plus travailler seule.

« Pourquoi êtes-vous venue vous installer à Condat ? »

J'ai choisi de venir m'installer dans le Cantal car la ville ne m'attire pas du tout. Le bruit, la foule, le stress tout cela m'a poussé à partir à la campagne.

PROFESSIONNEL(LE) DE LA PETITE ENFANCE

Assistant(e)
Maternel(le)
POURQUOI PAS VOUS ?
CHEZ VOUS OU AILLEURS



MISSION ACCUEIL PETITE ENFANCE
04.71.43.34.55 - pmi-mape@cantal.fr



Discussions le matin
à 8 heures (le) Maternel(le)





Pays
Gëntiane
Communauté de Communes

*Bougez en
Pays Gëntiane*

**TARIFS
LOCATION**

DEMI-JOURNÉE :	35€
JOURNÉE :	50€
JOURNÉE SUPPLÉMENTAIRE :	40€
SEMAINE :	240€

Pour plus d'informations,
contactez l'Office de Tourisme Destination Haut Cantal
au 04 71 78 07 37 ou sur tourisme@destinationhautcantal.fr



**VELOS
ELECTRIQUES**

**LOCATION
2024**



Pays
Gëntiane

DESTINATION
HAUT CANTAL

Pays
Gëntiane
Communauté de Communes

**OÙ RETROUVER
LES VÉLOS ?**

CIRCUITS VTT BALISÉS :

Renseignez-vous à l'Office de Tourisme pour tous les circuits cyclotouristiques.

- **Le bois Mary (Le Claux) :**
11,5km, D+ 365m
Durée : 2h, Balisage rouge, niveau difficile
- **Les chamois (Le Claux) :**
18km, D+ 900m
Durée : 4h, Balisage rouge, niveau difficile
- **Les forêts (Marchastel) :**
10km, D+ 441m
Durée : 1h, Balisage bleu, niveau modéré
- **Les estives (Collandres) :**
24,5km, D+ 564m
Durée : 2h50, Balisage rouge, niveau difficile
- **La planèze (Trizac) :**
22km, D+ 475m
Durée : 3h15, Balisage bleu, niveau modéré
- **Les plateaux (Valette) :**
17,6km, D+ 421m
Durée : 2h, Balisage rouge, niveau difficile



➤ **EPICERIE BURONS & BOUCHONS**
21, Grand Rue
15190 CONDAT
Ouverture début Août
epicerie@burons-bouchons.fr

➤ **CAMPING DE CHEYLADE**
15400 CHEYLADE
04 71 78 90 67
mairie.cheylade@wanadoo.fr

➤ **NORDICATEAM PUY-MARY**
Lascourt - 15400 LE CLAUX
06 24 62 26 91
nordicateamrelaisdelacourt@gmail.com



DÉVELOPPEMENT ET ATTRACTIVITÉ

ATTRACTIVITÉ

L'Agence Cantal Attractivité, vous connaissez ?

POURQUOI ?

Relever le défi démographique = c'est l'ambition d'atteindre une population de 150 000 habitants en 2030 et attirer durablement de nouvelles populations

QUI ?

L'Agence Cantal Attractivité est un **groupement de plusieurs structures** qui met à disposition toute au long de l'année (Conseil Départemental, chambres consulaires, communautés de communes dont la nôtre, villes de Mauriac et Saint-Flour)

COMMENT ?

Outil collectif favorisant l'essor, la visibilité et la promotion du territoire et l'accueil de nouvelles populations à partir de réflexions communes
Animer des actions déjà existantes et construire un nouveau programme d'actions

QUELS CHAMPS D'ACTIONS ?

Méthodologie de l'accueil : la Conciergerie les Clefs du Cantal, guide d'accueil des nouveaux arrivants

Communication : lancement nouveau site internet, réseaux sociaux, chasse aux trésors ...

Événementiel : session d'Accueil d'Actifs, salon International de l'Agriculture, Événements en Essonne...

Réseaux : mobilisation des réseaux cantaliens, formation, promotion du territoire et accueil des nouveaux arrivants...

Nos partenariats en 2024 :

Après l'accueil de France de Trail en septembre 2023 sur notre territoire, notre CCPG, représentée par Sébastien FUSTIER, fut cette année encore très active au sein de l'agence Cantal Attractivité.

SALON DE L'AGRICULTURE :

Notre agent s'est rendu au SIA 2024 pour accueillir et renseigner les visiteurs souhaitant venir vivre dans le Cantal. 150 jeunes Cantaliens installés en région parisienne ont également été réunis lors d'une soirée « Cantal Expat ». L'objectif était de les mobiliser et les intégrer dans une dynamique globale en leur proposant de participer à des actions de promotion et en leur offrant la possibilité de réaliser leurs propres événements en faveur de l'attractivité du #cantal.

SOIRÉE CANTAL EXPAT :

Suite à ce retour aux sources, nous avons réunis 25 jeunes désireux de s'investir à nos côtés lors d'une soirée d'échanges le 28 mai 2024 afin de fédérer le groupe et définir les actions prioritaires pour la fin d'année.

EXEMPLES D'AUTRES ACTIONS MENÉES PAR LA COLLECTIVITÉ:

Tournage d'un film de promotion, constitution d'un stand Clefs en main afin d'être présent sur des événements cantaliens majeurs comme Festival MadCow et Fête du Bleu 2024, participation à un salon de l'emploi en Essonne.



Vous connaissez des personnes désireuses de s'installer dans notre territoire, n'hésitez pas, dites leur de contacter Sébastien Fustier au 06 79 67 48 13

ECONOMIE

Aides aux entreprises

Quoi de neuf ?

Depuis la dernière lettre d'infos de septembre 2023, la Communauté de Communes aide toujours les entreprises du territoire du Pays Gentiane.

En complément, nous sommes maintenant associés au programme LEADER (Liaison Entre Actions de Développement de l'Économie Rural).

Mais qu'est ce que le programme LEADER ?

Il s'agit d'un programme de développement rural mis en place par l'Union Européenne. Ce Groupe d'Action Local, porté par l'Agence Cantal Attractivité, permet de soutenir les projets qui contribuent à la stratégie du Cantal 3 V : « Viable, Vivable, Vivant ».

3 TYPES D'ACTION POSSIBLES :

Amélioration du cadre de vie en renforçant les activités économiques de proximité

- o Soutien à l'investissement des entreprises de proximité
- o Soutien à l'agritourisme

Création et développement de services à la population, aux entreprises et aux opérateurs touristiques

- o Soutien à la création et au développement des services aux entreprises
- o Soutien à la création et au développement des services à la population
- o Soutien à la création et au développement des services aux opérateurs touristiques

Coopération

- o Coopération interterritoriale et transnationale

Pour plus d'informations :

Clément VANTAL – Syndicat Mixte Cantal Attractivité – 07.85.33.76.48 - cvantal@cantal.fr

Julie Privat – CCPG : 04 71 78 29 50



PETITS RAPPELS

3 critères cumulatifs pour bénéficier d'une aide directe de la Communauté de Communes du Pays Gentiane :

o **Petites entreprises** (au sens communautaire) de moins de 50 salariés.

o **Siège social** sur l'une des 17 communes de la Communauté de Communes du Pays Gentiane ou disposant d'une unité de production ou d'exploitation sur le territoire.

o **Entreprises inscrites** à la Chambres des Métiers et de l'Artisanat (CMA), à la Chambre de Commerce et d'Industrie (CCI) ou au Registre du Commerce.

Bilan 2nd semestre 2023 et début 2024

ENTREPRISES SUBVENTIONNÉES :

Restaurant L'Estaminet Riom-ès-Montagnes : 4 077 €

Biscuiterie Raynal-Hautier Trizac : 4 960 €

Pareur Copalis 15 Riom-ès-Montagnes : 5 000 €

Restaurant l'Atelier Miam Riom-ès-Montagnes : 2 739 €

Agence Immobilière Ashley Immobilier Riom-ès-Montagnes : 1 255 €

Fleuriste Petite Fleur Riom-ès-Montagnes : 3 095 €

Les Délices et Gourmandises de Lolo, Condat : 1 633 €

TOURISME

Géocaching sur le Pays Gentiane

L'Office de Tourisme Destination Haut Cantal a lancé cet été un géocaching à l'échelle du Pays Gentiane.

Le géocaching est une sorte de chasse au trésor 2.0. Pour y participer, il vous faut télécharger sur votre téléphone l'application « Géocaching » et vous créer un compte (cela est entièrement gratuit). L'application va ensuite vous localiser et vous indiquer les caches qui se trouvent à proximité. Ouvrez bien l'œil, elles sont parfois très bien dissimulées. Une fois la cache trouvée, vous pouvez y laisser un petit objet et indiquer votre passage dans le « logbook » ainsi que sur l'application.

L'Office de Tourisme Destination Haut Cantal a dissimulé plus de 30 caches sur les 17 communes du Pays Gentiane. Des défis seront également organisés durant l'année.



DÉVELOPPEMENT ET ATTRACTIVITÉ

NUMÉRIQUE

Notre espace numérique, piloté par Angélique Morin, Conseillère Numérique, rencontre un franc succès qui démontre le besoin fort du territoire et des ses habitants.

Entre le mois de janvier 2022 et le mois de mai 2024, **Angélique a réalisé 1475 accompagnements dont 943 ont fait l'objet d'un suivi long. Elle a reçu 717 personnes au cours de 128 ateliers collectifs, 650 personnes en rendez-vous individuels récurrents et 108 en demandes ponctuelles.**

1475
accompagnements

128
ateliers collectifs

650
rendez-vous individuels



Programme de Médiation Numérique "Rentrée 2024" A quoi servent les ateliers collectifs ?

- 1** Faciliter l'accès aux outils et à la connexion au réseau pour les habitants du Pays Gentiane.
- 2** Proposer des espaces adaptés et une offre de services en adéquation avec les besoins des utilisateurs.
- 3** Encourager l'utilisation des technologies digitales et favoriser l'inclusion numérique au sein de la communauté.

> Les Jeudis Numériques (destinés aux agriculteurs en partenariat avec la MSA)

À compter du 19/09, les jeudis après-midi seront dédiés à des ateliers numériques collectifs sur différents thèmes.

> Nouveautés les mercredis

Nouveauté : Permanences sans rendez-vous

• Chaque mercredi après-midi à l'Espace France Services à Riom-ès-Montagnes, de 14h à 17h à partir du 11/09 : Permanences sans rendez-vous pour toute personne souhaitant une assistance immédiate.

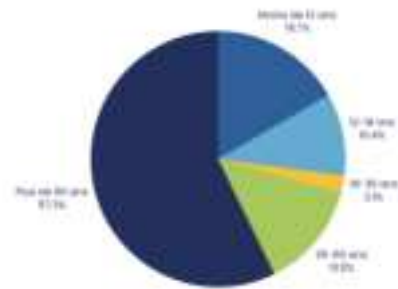
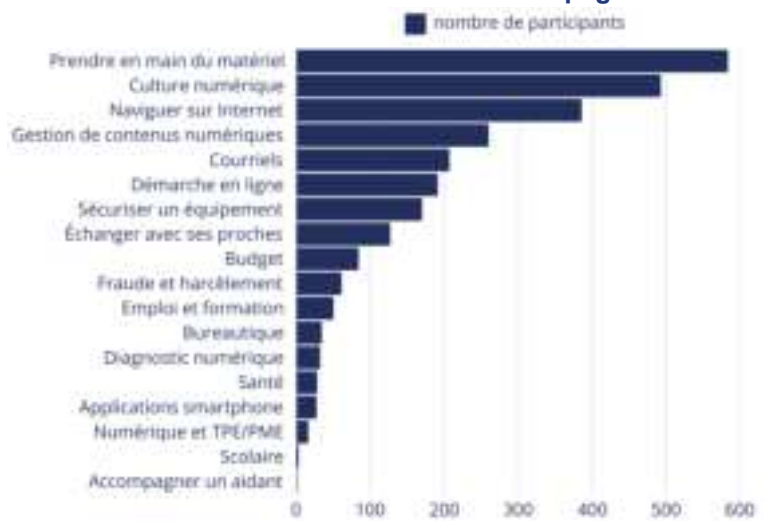
> Accompagnement individuel

Des accompagnements individuels sur mesure sont toujours possibles sur toutes les communes lors de rendez-vous sur demande :

- Les lundis, jeudis et vendredis matins

Pour plus d'informations ou pour s'inscrire, veuillez contacter Angélique au 04 71 78 29 50 ou au 06 85 83 65 86 ou consulter nos réseaux sociaux pour le programme détaillé des activités.

Thèmes des accompagnements



À ne pas manquer cet automne !

Les Mardis sur le Net (ateliers collectifs gratuits destinés aux Seniors)

📍 *Au pôle santé de Condat*
Ateliers « agiles et connectés »

INSCRIPTIONS OBLIGATOIRES AU 04 71 78 25 10 OU AU 06 85 83 65 86

• 17/09 (10h-12h)

Réunion d'information et temps d'échanges

• Du 24/09 au 08/10 (10h-12h)

Sessions de sensibilisation et ateliers collectifs pratiques autour des thèmes : éviter les pièges et les arnaques, naviguer sur le web en sécurité.

À l'espace numérique France Services à Riom-ès-Montagnes rajouter au 04 71 78 29 50 ou au 06 85 83 65 86

• Du 24/09 au 08/10 (14h-17h)

Accompagnement individuel personnalisé.

📍 *À Riom-ès-Montagnes (à partir du 15/10)*
Ateliers « le numérique c'est pratique » :

INSCRIPTIONS OBLIGATOIRES AU 04 71 78 29 50 ou au 06 85 83 65 86

• 15/10 (10h-12h)

Réunion d'information et temps d'échanges.

• Du 22/10 au 05/11 (10h-12h)

Sessions de sensibilisation et ateliers collectifs pratiques autour des thèmes : trucs et astuces pratiques, numérique au quotidien

• Du 22/10 au 05/11 (14h-17h)

Accompagnement individuel personnalisé.

📍 *À Trizac (à partir du 12/11/2024)*
Ateliers « j'me renseigne ET j'me soigne »

INSCRIPTIONS OBLIGATOIRES AU 04 71 78 29 50 ou au 06 85 83 65 86

• 12/11 (10h-12h)

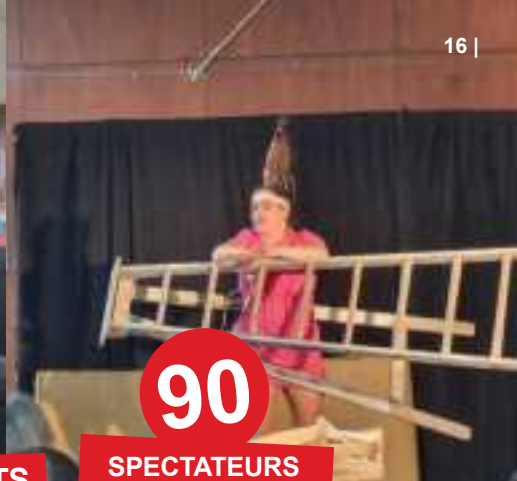
Réunion d'information et temps d'échanges.

• Du 19/11 au 03/12 (10h-12h)

Sessions de sensibilisation et ateliers collectifs pratiques autour des thèmes : recherche et vérification d'informations, les outils numériques au service de la santé

• Du 19/11 au 03/12 (14h-17h)

Accompagnement individuel personnalisé.



24

EVENEMENTS

90

SPECTATEURS
PAR EVENEMENTS

Une nouvelle organisation culturelle qui marche et qui se poursuit

En 2022, la Communauté de communes du Pays Gentiane a revu le fonctionnement de sa politique culturelle et patrimoniale. Une restructuration amorcée dès l'année 2023 marquée par des évolutions importantes visant à expérimenter une nouvelle organisation, de nouveaux projets et surtout de repositionner la collectivité comme véritable pilote de son pôle culture-patrimoine. Grâce à ses nouvelles orientations et à l'affirmation de sa volonté, la collectivité visait à développer un projet culturel intercommunal cherchant à faciliter l'accès à la culture pour tous, favoriser la création et l'innovation sur son territoire mais également de le faire rayonner à travers sa culture, son patrimoine et son identité.

Aussi, le pilotage du volet culturel et patrimonial a été placé directement sous la Présidence de la Communauté de communes, appuyée efficacement par la commission culture-patrimoine, réunissant régulièrement par son vice-président. D'un point de vue technique, le nouveau fonctionnement est conduit par un agent interne qui a en charge la coordination du pôle culture-patrimoine et de l'animation de la Micro-Folie. En 2022, le travail de réflexion mené par la commission culture et les élus du territoire, a permis la validation d'une mise en œuvre bipartite de la programmation culturelle. Ainsi, en complémentarité des actions et du rôle du coordinateur culturel du Pays Gentiane, il a été acté le recours à un prestataire externe ayant pour missions principales, l'accompagnement dans la création de la programmation culturelle annuelle et sa mise en œuvre technique et logistique.



Dans ce cadre, après le lancement d'un nouveau marché, c'est l'Association « La P'tite Châtaigne » qui a été retenue pour mener à bien ces missions aux côtés du territoire. Arrivant au terme de cette année 2023 de transition et de test dont le bilan était globalement positif, la **Communauté de communes du territoire a relancé son**

marché pour continuer ce fonctionnement bipartite. Ainsi, en avril 2024, après une nouvelle consultation, il a été décidé de continuer le travail aux côtés de l'Association « La P'tite Châtaigne » et ce, pour les trois prochaines saisons culturelles.

Autre décision marquante en 2023, le Conseil Communautaire a approuvé, en juin, le passage à l'entière gratuité de la saison culturelle du pays gentiane pour tous les publics. Cette décision s'inscrit dans la continuité du principe de gratuité de la Micro-Folie et vise à faciliter l'accès à la culture pour tous et permettre à chacun des habitants et usagers du territoire de bénéficier des actions culturelles et artistiques mises en place par la collectivité. Ce nouveau fonctionnement bipartite et la gratuité des actions culturelles ont porté leurs fruits comme l'indique le bilan plus que positif de la saison 2023-2024 et qui apporte pleins de promesses pour les saisons à venir.

La programmation culturelle 2023-2024 a proposé 24 événements culturels mêlant concerts, spectacles, expositions, performances et sorties de résidences de septembre 2023 à juin 2024 et qui ont rassemblé, en moyenne, près de 90 personnes à chaque fois. Petite mention spéciale pour souligner le grand retour du festival départemental « Hibernarock » en Pays Gentiane !

À ces événements viennent s'ajouter 6 magnifiques résidences mêlant cirque, photographie, musique, danse, captation sonore ou encore peinture. Ces résidences ont permis de faire venir en territoire, des artistes de tout horizon qui ont rencontré différents publics comme les écoles primaires du territoire, les collèges, les établissements de santé, les EHPAD mais également les structures enfances-jeunesses.

Une fréquentation record qui démontre l'intérêt du territoire pour l'offre culturelle, la qualité de la programmation, le travail exceptionnel de l'Association « La P'tite Châtaigne » et le rayonnement du territoire.

CULTURE

PARTENARIAT PHOTO AVEC LE GRAND SITE DU PUY-MARY

L'exposition photographique «Fragments de vie en Pays Gentiane» est ressortie durant l'été



La Danse à l'honneur en Pays Gentiane grâce au Département du Cantal

Depuis sa restructuration et son fort positionnement en tant que pilote de son pôle culture-patrimoine, la Communauté de communes du Pays Gentiane travaille à renforcer et développer ses liens avec différents partenaires, notamment le Conseil Départemental du Cantal.

Depuis le 7 novembre 2023, le territoire du Pays Gentiane a eu le plaisir d'accueillir le festival départemental « Jours de Danse » qui a pris la forme d'une résidence annuelle ponctuée de plusieurs temps forts et qui a pris fin le 12 avril dernier. Cette année forte a débuté par la venue des professionnels de l'antenne de Lyon du Centre National de la Danse. Durant trois journées, le CND s'est installé in situ et a proposé une découverte de son univers, de ses pratiques et de ses techniques aux enfants des écoles de Cheylade et Riom-ès-Montagnes et de Trizac, Menet, Valette. Le mercredi après-midi était organisé pour les enseignants et professionnels de la petite-enfance et de l'enfance pour découvrir la médiation par la danse et les thématiques abordées autour du corps, du mouvement, de l'expression ...

Dans la continuité, du mois d'octobre 2023 et jusqu'au mois d'avril 2024, le Pays Gentiane a également permis à ses habitants de bénéficier du travail de l'artiste chorégraphique Sylvie Pabiot (Compagnie Wejna) dans le cadre du projet « Entre vos mains ». Cette résidence a été organisée par le Conseil Départemental et la Communauté de communes du Pays gentiane, avec le soutien de la Direction Régionale des Affaires Culturelles Auvergne-Rhône-Alpes et la collaboration de la DSDEN. « L'idée est de proposer une manifestation unique où le caractère poétique des gestes quotidiens se dessine dans les instants dansés. De là, naît l'écriture d'une chorégraphie que l'on partage avec le public. ». Sylvie a notamment développé ses ateliers à Riom-ès-Montagnes avec l'école élémentaire Georges Pompidou, le foyer d'hébergement médicalisé Afsep Geneviève Champsaur, l'EHPAD Brun-Vergeade, le Relais petite-enfance et la micro-crèche et l'Accueil de Loisirs sans Hébergement du Pays Gentiane ainsi qu'à Condat auprès des collégiens du collège Georges Pompidou.

En 2022, la Communauté de communes avait mené un projet d'exposition à partir du travail du photographe Christian Malon et de l'écrivaine Marie-Hélène Lafon, en installant 36 photographies grand format dans tous les bourgs principaux de notre territoire.

En 2024, elle est revenue sur notre territoire à l'occasion d'un partenariat initié avec le Grand Site du Puy-Mary dans le cadre de l'installation estivale de la Micro-Folie dans les locaux de la Maison de Site du Claux.

Durant tout l'été, et encore visible jusqu'à mi-octobre, les photos ont donc pris place le long des sentiers du grand site, nichées au cœur de la vallée de Cheylade-Le Claux, pour le plus grand plaisir des randonneurs et autres amateurs de nature et de paysages.



Après une représentation solo de sa performance « entre nos mains » le 13 mars dernier au cinéma intercommunal « le quai des arts » à Riom-ès-Montagnes, Sylvie a merveilleusement conclu sa résidence le 12 avril en associant tous les volontaires et participants des différents ateliers dans la version participative « entre vos mains ». Les enfants de l'école Georges Pompidou, les résidents du foyer d'hébergement médicalisé Afsep Geneviève Champsaur se sont donc produits au côté de Sylvie devant une salle comble et comblée par le travail réalisé.

Entre temps, au mois de janvier dernier, mois historique du festival « Jours de Danse », c'est la compagnie « Quetzal Art » qui a proposé son spectacle « Comme un écho » au grand public, au gymnase de Riom-ès-Montagnes. Un moment d'exception, mêlant danse hip-hop et danse sur pointe, qui s'est conclu par un temps d'échange « bord de plateau » avec les deux artistes pour répondre aux questions d'un public plus qu'intéressé.



Compte tenu du succès rencontré, « Jours de Danse » reviendra cette année avec une nouvelle compagnie et un nouveau projet autour de la danse.



L'Actu de la Micro-Folie

Depuis son ouverture, la Micro-Folie poursuit son chemin ...

En 2022, la Communauté de communes du Pays Gentiane a candidaté au dispositif « Micro-Folie » lancé par le Ministère de la Culture, afin d'apporter une véritable plus-value culturelle sur son territoire et de favoriser l'accès à la culture pour tous les habitants du Pays Gentiane. Lauréate de l'appel à manifestation d'intérêt, la collectivité a fait le choix d'implanter le musée numérique au sein de son cinéma intercommunal situé à Riom-ès-Montagnes. Les avantages étaient multiples : miser sur le matériel existant de très haute qualité et bénéficier d'un lieu adapté à la diffusion portant déjà un usage culturel identifié par les usagers. Cependant, la politique intercommunale affirmée par le territoire étant de porter une culture rayonnante qui se diffuse sur l'ensemble du territoire, le choix a été de développer une Micro-Folie fixe au cinéma et mobile avec l'acquisition d'un matériel le plus modulable possible.

Aujourd'hui, notre Micro-Folie s'articule autour du musée numérique, d'un pôle réalité virtuelle composée de 3 casques et de 25 tablettes numériques. Après une année d'ouverture, la Micro-Folie du Pays Gentiane a dressé son premier bilan à l'occasion de son organisation le 13 mars dernier en présence de Madame Pouget, Sous-Préfète de l'Arrondissement de Mauriac et de Madame De Oliveira des établissements La Villette à l'origine du projet Micro-Folie qui avaient répondu présentes à l'invitation de Madame Cabecas, Présidente de la Communauté de communes et de Monsieur Marandon, vice-président en charge de la culture et du patrimoine. Le bilan très positif, présenté par Mélanie Chalvignac, chargée de la Micro-Folie, a permis de revenir sur les fonctionnalités de l'outil numérique ainsi que sur les différents projets réalisés et à venir.

Plusieurs interventions ont été réalisées durant l'année, avec un fort accent sur le jeune public mais également sur l'EHPAD de Riom-ès-Montagnes. En 2023, plus de 30 interventions ont été programmées pour environ 600 personnes d'établissements différents (écoles du territoire, établissements de santé, structures enfance-jeunesse, grand public ...). Depuis le début d'année 2024, les interventions se poursuivent avec des structures de plus en plus familières de l'outil et qui permettent de développer de nombreux projets.

Dans le cadre du déploiement de l'outil, grâce à un partenariat avec le Grand Site du Puy-Mary, la Communauté de communes du Pays Gentiane a pu installer sa Micro-Folie au sein de la maison de site du Claux du 1er juillet au 31 août. L'idée était de faire rayonner la Micro-Folie sur le territoire et de s'appuyer sur une structure importante de notre territoire bénéficiant des flux de passage du Grand Site. Dans ce cadre, des animations autour de la thématique « le sport et le paysage » ont été programmées tous les vendredis après-midi de l'été et animées par la coordinatrice culturelle du Pays Gentiane.



Cela n'a pas du vous échapper, le cinéma intercommunal « Le Quai des Arts » s'est vu paré de nouvelles couleurs depuis l'inauguration de la Micro-Folie. Réalisée par Manon Deflisque (MD design) et imprimée et installée par l'entreprise Carré Pub, cette fresque colorée est venue s'installer sur les vitres arrières du cinéma afin de valoriser sa fonction culturelle et artistique et apporter une dimension dynamique au bâtiment.

Une saison 2024-2025 qui s'annonce toujours plus déjantée !

Après le succès rencontré lors de la saison culturelle 2023-2024, la saison culturelle 2024-2025 démarre dès ce mois de septembre avec une programmation sur-mesure.

En plus d'être entièrement gratuite cette année encore, la saison sera ponctuée de nombreux temps forts et il y en aura pour tous les goûts ! Théâtre, one-man-show, spectacle humoristique, conte, concert rock, concert jazz, cirque, concert chanson française, marionnettes, ..., de septembre 2024 à juin 2025 ne ratez aucun de nos rendez-vous culturels en Pays Gentiane.

En parallèle de la programmation de spectacles, notre territoire recevra également des artistes en résidence qui travailleront autour des thématiques de la sérigraphie, du cirque, du patrimoine avec différents publics (écoles, établissements de santé, EHPAD, structures jeunesse ...) mais également des projets culturels, notamment une sensibilisation aux risques auditifs dans la musique avec les collégiens.

Nous avons le plaisir de vous dévoiler le détail de chacun des dates de la saison que vous pourrez retrouver dans l'agenda culturel 2024-2025 joint à cette lettre d'informations.

INFORMATIONS GÉNÉRALES

ESPACE FRANCE SERVICES

La Maison France Services Pays Gentiane compte désormais 11 partenaires : en effet depuis le 1er janvier 2024, à nos 9 partenaires nationaux (CPAM, CAF, DGFIP, ANTS, France Travail, MSA, Assurance Retraite, La Poste et Point Justice) se sont ajoutés « Ma Prime Renov, ma prime Adapt' » et le Chèque Energie.

Vous avez des questions ou démarches à faire, nous sommes là pour vous aider et vous guider.

Vous avez la possibilité d'amener votre propre ordinateur ou bien d'utiliser un des postes informatiques mis à votre disposition avec l'aide de notre conseillère numérique (sur rendez-vous) ou bien un de nos deux agents d'accueil France Services.

Si vous êtes très éloignés du numérique, un de nos agent France Services peut prendre le relais entre vous et l'administration en toute confidentialité et avec votre accord (votre présence est obligatoire).



Un petit guide sous forme de livret France Services est disponible à l'accueil et vous informera de tous nos services et pièces à fournir pour vos démarches ainsi que nos coordonnées et jours d'ouverture.

De plus courant octobre 2024, une journée Portes Ouvertes aura lieu comme chaque année où nous vous invitons à venir partager, avec nous, un moment convivial où nous pourrions vous présenter les locaux et nos différents services.

N'hésitez pas, on vous attend nombreux avec un accueil café.

L'équipe France Services :

Angélique MORIN (conseillère numérique), Sandrine LEFEBVRE et Benoît JOVIN

INFORMATIONS GÉNÉRALES

SPANC

L'assainissement non collectif

Le Service Public d'Assainissement Non Collectif est un service de la Communauté de Communes du Pays Gentiane chargé d'accompagner les particuliers dans la mise en place de leur installation d'assainissement non collectif et de contrôler ces installations.

Le Service Public d'Assainissement Non Collectif vise à prévenir plusieurs types de risques, qu'ils soient sanitaires ou environnementaux.

Les immeubles non raccordés au réseau public de collecte des eaux usées sont équipés d'une installation d'assainissement non collectif dont le propriétaire assure l'entretien régulier et qu'il fait périodiquement vidanger.

Les contrôles des installations d'assainissement non collectif réalisés par le service donnent lieu à une redevance perçue auprès des usagers du service.

Types de contrôle :

Installations neuves :

- Contrôle de conception en amont des travaux.
- Contrôle de conformité des travaux avant remblaiement.

Forfait de 260,00 € facturé en deux fois.

- Contrôle de conception : 110,00 €.
- Contrôle de bonne réalisation : 150,00 €.

Installations existantes :

- Vérifier l'existence d'une installation.
- Vérifier le bon fonctionnement et l'entretien de l'installation.
- Evaluer les dangers pour la santé des personnes.
- Evaluer les risques avérés de pollution de l'environnement.
- Evaluer une éventuelle non-conformité.

- Contrôle de bon fonctionnement : 110,00 €.
- Contrôle en cas de vente immobilière : 200,00 €.

INFORMATIONS GÉNÉRALES

TRANSPORT À LA DEMANDE



La Communauté de communes du Pays Gentiane a mis en place depuis de longues années le service de transport à la demande des usagers sur son territoire.

L'intérêt du service est de maintenir les personnes rencontrant des difficultés de mobilité (âge, maladie, conditions sociales...) à leur domicile et que ces dernières puissent rejoindre les centres bourgs pour leurs achats ou leur démarches administratives, de santé ou de loisirs. Les offres de marché ont été renouvelées au mois d'Avril 2024. Arnaud Megret Taxi et Alliance Ambulances ont été reconduits dans leurs fonctions tout en conservant leur secteur d'intervention. Seul changement notable, les réservations doivent désormais se prendre au numéro d'appel unique sur la plateforme régionale à savoir le 04.8000.7000 (choix N°1) la veille avant 18h. **Pour tout autre renseignement vous pouvez contacter la communauté de communes du Pays Gentiane au 04 71 78 29 50 ou à eps@pays-gentiane.com**

INFORMATIONS GÉNÉRALES

TRANSPORT SCOLAIRE

L'été déjà fini, nos enfants ont rejoint les bancs des écoles depuis peu. La Communauté de Communes étant gestionnaire de proximité des transports scolaires, dont l'autorité organisatrice reste La Région Auvergne Rhône Alpes, a recueilli les inscriptions formulées en ligne par les familles et organisé les circuits de ramassage scolaire dans le respect des règles de sécurité et de bien-être des élèves. 14 circuits sont présents sur le territoire pour acheminer élèves primaires et collégiens vers leurs établissements respectifs. Les effectifs au sein du transport scolaires restent stables par rapport à l'an passé, malgré quelques départs pour les écoles secondaires vers Aurillac, Saint Flour ou Clermont Ferrand. Les nouvelles demandes d'inscription pourront se faire que de « vacances à vacances ». Par exemple, pour une demande de prise charge au mois de Janvier 2025, l'inscription sur le site <https://transportscolaire.auvergnerrhonealpes.fr> devra s'effectuer avant la sortie des vacances de Noël.

Pour tout autre renseignement vous pouvez contacter la communauté de communes du Pays Gentiane au 04-71-78-29-50 ou à eps@pays-gentiane.com ou le 04-8000-7000.



Planning des permanences – SEPTEMBRE 2024

➔ Caisse d'Allocations Familiales (CAF)

Le mardi, mercredi, et jeudi en visio-accueil sur rendez-vous au 04.71.78.29.50

➔ Mutualité Sociale Agricole (MSA)

Sur rendez-vous au 04.71.64.66.46

➔ Cap Emploi

En permanence physique sur rendez-vous au 04.71.48.89.00

➔ Centre Interinstitutionnel de Bilan de Compétences (CIBC)

Sur rendez-vous au 04.71.48.09.83

➔ Chambre de Commerce et d'Industrie (CCI)

Sur rendez-vous au 04.71.45.40.40

➔ CARSAT Service social

En permanence physique sur rendez-vous au 36.46 et dire « Service social »

➔ CICAS retraite complémentaire Agirc - Arrco

Sur rendez-vous au 0970 660 660

➔ Point justice (CDAD 15)

Sur rendez-vous au 04.71.43.00.10

➔ Caisse Primaire d'Assurance Maladie (CPAM)

Tous les jours en visio-accueil sur rendez-vous au 04.71.78.29.50

➔ Mission Locale Hautes Terres

Les 10 et 24 septembre en permanence physique avec ou sans rendez-vous au 04.71.67.31.11

FRANCE TRAVAIL

➔ Sur convocation

➔ Chambre des Métiers et de l'Artisanat du Cantal

Sur rendez-vous au 04.71.45.65.05

➔ OC'TEHA (Amélioration d'habitat)

Sur rendez-vous au 04.71.45.62.12 (2 fois/mois les mercredis)

➔ Re3pairs Cantal – équipe mobile

Sur rendez-vous au 07.65.88.82.55

➔ Cantal Rénov' Énergie

Sur rendez-vous au 04.71.46.49.00

➔ DAC 15

Sur rendez-vous au 04.71.48.05.66

www.pays-gentiane.com

Plus d'informations :

Espace France Services
Communauté de Communes du Pays Gentiane
Place de la Gare
15400 Riom-ès-Montagnes

Tél : 04.71.78.29.50

«LA LETTRE D'INFOS DU PAYS GENTIANE»

Parution : Septembre 2024 - Direction de publication : Valérie CABECAS

Rédaction : Agents de la Communauté de Communes

Crédits photos: Communauté de Communes du Pays Gentiane / Benoit Colomb / l'Office de tourisme Destination Haut Cantal

Conception : MD DESIGN - Manon DEFLISQUE

Impression : Imprimerie BESSE - Riom-ès-Montagnes